

VAKTIJDSCHRIFT VOOR INTERIEURCONCEPTEN

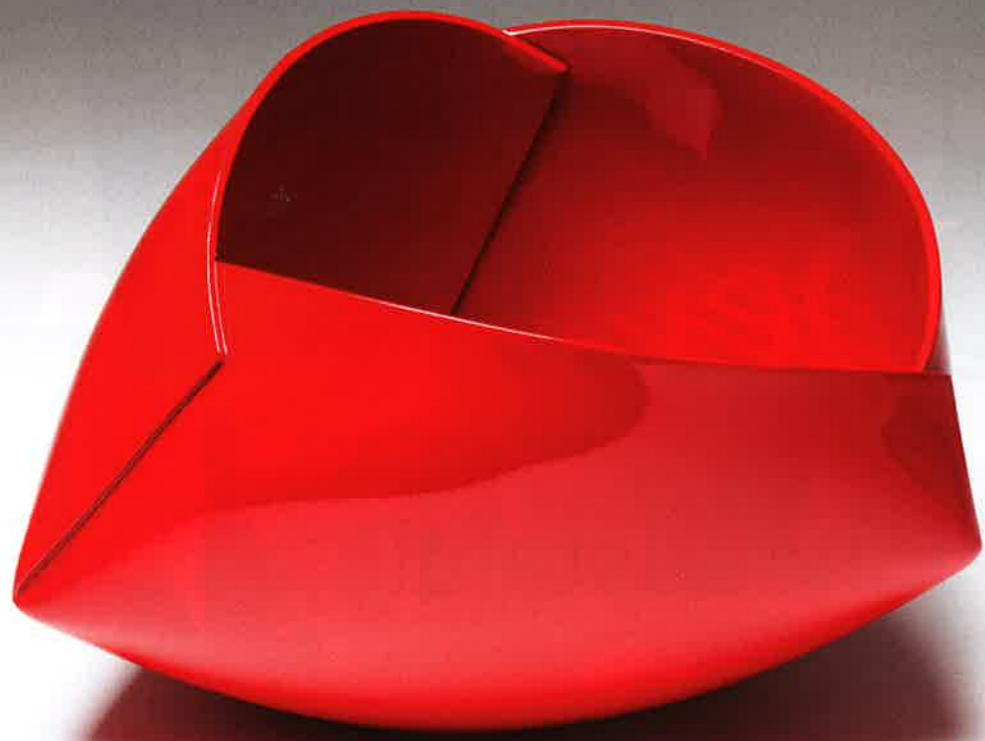
Decostyle



7^{de} Triënnale voor Vormgeving [6]

Dossier: Green and sustainable living [10]

Panelgesprek Intirio [18]



1
2

1 Ann Van Hoey: keramiek in Ferrari-rood (Alle beelden met dank aan Triënnale) 2 Indera & Thomas Litière: Sintese Nio, een eco-efficiënt zitmeubel

Zevende Triënnale voor Vormgeving in Vlaanderen pakt uit met 66 designprojecten

We kijken in dit nummer af van de gebruikelijke voorstelling van een individuele designer of een designstudio en bekijken integendeel een project dat al loopt als dit nummer bij u in de bus valt. Van 15 december tot en met 9 maart 2014 organiseert Design Vlaanderen immers in samenwerking met C-mine Genk en Innovatie & Design Euregio de 7de editie van de Triënnale voor Vormgeving in Vlaanderen, en dit onder de noemer "Conflict & Design".

Conflict & Design

De Triënnale is groots opgevat, dat is het minste wat je er van kunt zeggen. De organisatie, onder artistieke leiding van curator Kurt Vanbelleghem, presenteert maar liefst 66 designprojecten, die allemaal gemeenschappelijk hebben dat ze in de eerste plaats optimisme uitstralen, maar dat we tegelijkertijd moeten nadenken over hoe we in de (nabije) toekomst genoodzaakt zullen zijn om op fundamenteel andere manieren met elkaar en met onze natuurlijke bronnen om te gaan.

De Triënnale focust specifiek op de manier waarop designers omgaan met conflictsituaties en op de impact van hun ontwerpen binnen onze samenleving. Meer nog, 'conflict' is voor hen de aanleiding om tot innoverende maatschappelijke designprocessen en -projecten te komen. Het verleent inhoud en betekenis aan hun werk. Er wordt werk getoond van designers die in onze maatschappij geloven en met hun projecten ingaan tegen het doemdenken en het overheersende sociale pessimisme via designprojecten, -processen en -objecten die oplossingen bieden voor allerlei conflictvormen. Kortom, design met een duidelijk sociaal-maatschappelijk doel: het creëren van een betere

woon-, leef- en werkwereid. "De deelnemende designers brengen elk vanuit hun specifieke invalshoek presentaties van hun werk waarin ze gebruik maken van nieuwe methodes en denkwijzen binnen hedendaags design", verduidelijkt curator Kurt Vanbelleghem. "Ze tonen hoe ze via hun designproces oplossingen bieden voor allerlei conflictvormen. Die lopen uiteen van sociale conflicten tussen mensen onderling tot conflicten met de natuur, en dit in de huidige economische situatie, in een ontworpen samenleving. Een conflict ervaren we zelden of nooit als positief, maar het blijkt wel een noodzakelijke drijfveer voor innovatie. Het gaat dus niet om streven naar innovatie omwille van de innovatie, maar om het aanbieden van design met een duidelijk sociaal-maatschappelijk doel: het creëren van een betere woon-, leef- en werkwereid."

Designers en hun projecten

Het leidt ons te ver om alle designprojecten in dit artikel te bekijken. Omdat het project zo allesomvattend is, valt de Triënnale uiteraard uiteen in tal van onderdelen. Eentje daarvan is, in de heel ruime zin van het woord, het interieur. Wij stellen de volgende designers en hun projecten aan u voor, niet noodzakelijk in deze volgor-

de: Indera & Thomas Litière: Sintese Nio (Eco-efficiënt design zitmeubel); Bart Lens: Woudtafel & blauwe tafel; Carl De Smet: Noumenon, zetel in revolutionair vormschuim, met geheugen, Ick Reuvis: lampen/lichtsculpturen uit een assemblage van oude opaline lampenkappen; Alain Gilles: Nomad-lamp; Linde Hermans: home sets en tegels; Caro Van den Hole: Talking Pillow; Marc Supply & Anneli Lahtua (Studio Linja): VMM-bank; Ann Van Hoey: keramiek en D&M Depot: groene wandmodules.

Ann Van Hoey

Keramiste en designer Ann Van Hoey is een laatbloeier in de keramiek, voor wie de internationale tentoonstellingen en awards elkaar opvolgen. Geometrie (cirkel en vierkant) en origami vormen haar inspiratiebronnen. Als reactie op een veel gehoord vooroordeel dat keramiek 'passé' is, laat Ann Van Hoey sommige stukken afwerken in een carrosseriebedrijf in kleuren als Ferrari-rood en -geel, Volkswagen-wit en andere. Haar objecten combineren zo een oud ambacht met een van de meest luxueuze statussymbolen van de hedendaagse maatschappij. Ferrari Formula 1 werd in september in Korea bekroond met een Silver Award op de Cheongju International Craft Biennale 2013.



3 4



5



6 7



8



9 10

Caro Van den Hole (MaisonCaro)

Hoe kan textiel er voor zorgen dat we meer met elkaar praten, onze schroom overstijgen en onze buurman aankijken? Hiervoor ontwikkelde Caro Van den Hole Talking Pillow.

Om een sociaal textiel te ontwikkelen zag Caro mogelijkheden in een soort kussen met lichten, lampen en geluid, dat geactiveerd werd als je er op ging zitten. Het kussen is 7,5 meter lang en er steken een aantal draden uit. Deze draden vormen de verbinding naar een lamp of een plug. In het kussen zitten vijf aparte compartimenten. Elk compartiment bevat gestikte circuits en schuim en in het schuim steken hier en daar gaten. Als je op die platen gaat zitten, komen de twee lagen gestikte circuits met elkaar in contact en wordt er een signaal gegenereerd.

Het kussen is uitgebreid gebruikt in het Gentse Vooruit Café. Mensen gaan nietsvermoedend op de bank zitten en lampen springen aan. De Talking Pillow bleek een echte 'conversation piece', zowel tijdens het maakproces als tijdens het gebruik.

Ick Reuvis

Patrick Reuvis (Light Sculptures) studeerde interieurarchitectuur en is docent meubelontwerp in Mechelen. Hij is bekend als de drijvende kracht

achter initiatieven zoals Het Labo en werkt binnen b-ALLROOM samen met Jeff Rutten, maar soms is hij ook solist in zijn eigen atelier.

Reuvis ontwerpt niet voor de industrie en start bij het ontwerpen bij de herbruikgedachte, niet alles moet per se nieuw zijn. Hij vindt het de verantwoordelijkheid van de ontwerper om objecten te ontwerpen volgens het cradle to cradle-principe, upcycling is de boodschap.

Twintig jaar geleden maakte hij zijn eerste lichtsculptuur uit een assemblage van oude opaline lampenkappen en het bleef niet bij één exemplaar. Doorheen de tijd kwamen er varianten op het thema en ruimden de fluorescentielampen plaats voor ecologische leds, al zet hij de oude TL's niet bij het grof vuil.

Linde Hermans

The Matter of Matter is een verzameling objecten van Linde Hermans. Ze hebben de materie als uitgangspunt, in zijn puurste vorm, steeds in dezelfde standaardafmetingen, enkel variërend in dikte. Met dit concept wil Linde reageren tegen een wereld waarin elk object in onverantwoord veel vormen en materialen bestaat.

Ze bouwt een databank op voor materialen en geeft elk materiaal een functie. Alle objecten krijgen een

standaard formaat, efficiënt voor transport en stockage. Een witte corian op A3-formaat en 6 mm dik wordt een plateau, een dun vel rubber een antislip-laag, een A4 veerstaal het perfecte vuilnisblik en een robuust A3 houten vlak een snijplank.

Indera & Thomas Litière

De voorbije jaren zette Indera sterk in op innovatie op het gebied van eco-efficiëntie. Met behulp van nieuw verworven kennis en technieken werd de Sintese Nio ontworpen, een eco-efficiënte versie van de Sintese van Studio Segers.

Het eco-efficiënte aspect bestaat uit de lage milieu-impact van de gehele levenscyclus. Zo is 80% van de gebruikte materialen recycleerbaar of cradle to cradle binnen de biosfeer. De belangrijkste innovatie inzake materialen gaat over het gebruik van een veelbelovend nieuw materiaal, een alternatief voor polyurethaanschuim. Om de kringlopen effectief te kunnen sluiten, werd de Sintese Nio demonteerbaar ontworpen. Waar men bij het stofferen doorgaans nietjes, lijm en ritssluitingen gebruikt, werden voor dit zitmeubel nieuwe demonteerbare bevestigingstechnieken ontworpen.

Carl De Smet

Wat ooit pure designfictie leek, werd de afgelopen drie jaar voor Carl De Smet met Noumenon steeds meer re-

aliteit. Samen met professor Jan Ivens van het departement Materiaalkunde van de KU Leuven experimenteerde De Smet met materialen met een geheugenfunctie, en meer specifiek met shape memory polyurethanen (SMPU). Kortom, dit is Memories of the future.

Het team realiseerde een hele reeks prototypes, zoals de Armchair die door middel van warmte – en binnenkort elektrisch – van vorm kan veranderen. De Smet ziet op termijn Noumenon zelfs als een waardig alternatief voor zelfbouwmeubels. Aangezien het slechts 4 kg weegt, kan het perfect opgestuurd worden. Daarna volstaat het om het pakket een halfuurtje in het stopcontact te steken om een mooie zetel te hebben.

Marc Supply & Anneli Lahtua (Studio Linja)

Het ontwerperskoppel Marc Supply en Anneli Lahtua ontwierp de VMM-bank oorspronkelijk voor de Vlaamse Milieumaatschappij. Rekening houdend met de eigenheid van de opdrachtgever, beantwoordde de bank meteen aan een streng ecologisch eisenpakket, maar het product had nog meer potentieel.

De selectie voor de Eco Design-tentoonstelling in Helsinki in 2012 zette het duo er toe aan de bank te herdenken. Van bij het prille begin gingen ze uit van het idee van een

plooibare bank. Het eerste exemplaar voor VMM was nog niet plooibaar, maar in de vormgeving werd er wel al rekening mee gehouden. De bank kon dus zonder uiterlijke aanpassingen plooibaar worden gemaakt, wat betere transport- en opbergmogelijkheden bood.

Bart Lens (objekt'art)

Bart Lens is tweemaal aanwezig. Eenmaal met Woudtafel voor Van Rossum Meubelen en daarnaast met Blauwe tafel.

Voor Woudtafel is het basisidee als volgt: hoe vel je een boom respectvol voor een nieuwe tafel? De Woudtafel heeft een blad, gemaakt van planken afkomstig uit een en dezelfde boom. Het blad van de Woudtafel is rondom strak afgewerkt en hierdoor praktisch in gebruik. Het midden van het blad laat de grillige lijnen van de buitenkant van de boom zien.

De Blauwe tafel werd ontworpen voor de 'aktekamer' in een plechtstatige notariswoning. Alles is blauw geschilderd, plafonds, muren én de speciaal ontworpen tafel. De tafel kan ook in andere kleuren uitgevoerd worden.

Alain Gilles

Nomad van Alain Gilles is een door de zon herlaadbare en multifunctionele lamp. Het belangrijkste aan de Nomad

is haar sociale en ecologische betekenis, gecombineerd met een eigentijds design.

De lamp is meer dan een product voor Afrika. Als ontwerp is zij multifunctioneel en draagbaar en kan zij gebruikt worden voor ieder die licht nodig heeft, en die er de flexibiliteit, het eigentijdse design en natuurlijk het ecologische aspect van weet te waarderen.

D&M Depot & Jiri Vermeulen

D&M Depot speelt met Karoo in op marktonderzoek dat uitwijst dat er behoefte is aan meer groen. D&M wil iedereen de mogelijkheid geven een groene gevel te maken. Daarom ontwierp het een modulaire groene muur die zowel binnen als buiten kan hangen.

Het grootste deel van Karoo bestaat uit gerecycleerde kunststof. Dit gevelconcept moet niet enkel zorgen voor een aangename leefomgeving, maar moet ook de thermische isolatie en de geluidsisolatie verbeteren. ■

Conflict & Design praktisch

De tentoonstelling loopt tot en met 9 maart 2014 in C-mine in Genk. Conflict&Design is iedere dag open van 9 tot 18u, gesloten op maandag. De toegang is gratis. Meer informatie op www.conflictanddesign.be.

Alain Gilles: Nomad

Linde Hermans: The Matter of Matter

Ick Reuvis: Light Sculptures

3

Marc Supply en Anneli Lahtua: plooibare bank

Carl De Smet met Noumenon: Memories of the future

6

D&M Depot met Karoo

Caro Van den Hole met Talking Pillow

Bart Lens met Blauwe tafel

8