

JAARGANG 39 | NUMMER 5 | OKTOBER 2013

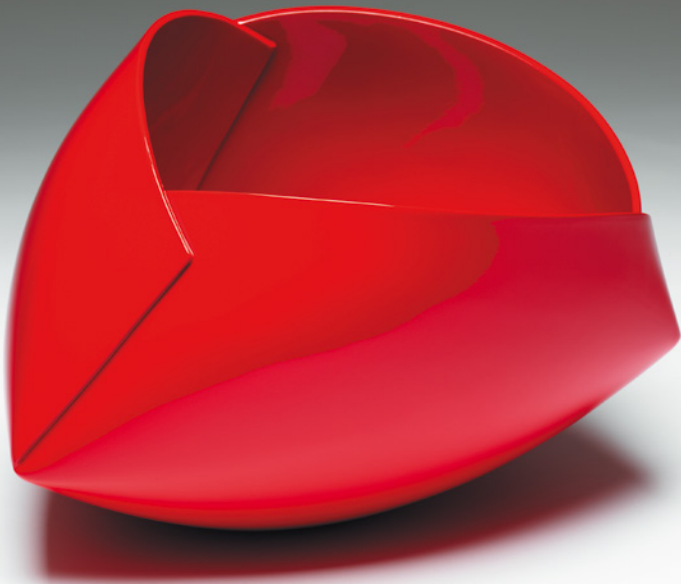
keramiek

TWEEMAANDELIJKS MAGAZINE
VAN DE NEDERLANDSE
VAKGROEP KERAMISTEN

NVK



Ann Van Hoey: géometrie fantastique en ferrarirood | Henk Wolvers:
uitdragen van schoonheid | Afstudeerders Keramiekafdeling Gerrit Rietveld
Academie Amsterdam | Pressed van Floris Wubben



Ann Van Hoey, links: Vessel *Ferrari formula 1*, 2013; aardewerk en glansverf, platenopbouw, mal; h. 25 x 40 x 33 cm. Deze kom kreeg de Silver Prize op de Cheongju Craft Biennale in Korea. | rechts: *Vessel Sent from my iPad*, 2013; grijs aardewerk, platenopbouw, drukmal; h. 29 x 28 x 28 cm.

Ann Van Hoey: géometrie

Ann Van Hoey. Foto Heikki Verdumme



door Peggie Breithbarth
foto's Dries van den Brande

Ze was 50 toen zij haar opleiding Keramiek aan het Instituut voor Kunst en Ambacht (IKA) in Mechelen afsloot. Ze voelde zich thuis bij de draaischijf, zocht naar de ideale vorm, de perfecte afwerking en diverse technieken. Haar tomeloze belangstelling voor het vak

dreef haar naar talloze workshops: raku, rookstook, porselein en wat al niet meer. Zo leerde ze Netty Janssens kennen, die een workshop 'werken met platen klei' gaf. Geen draaischijf dit keer, maar een mal in de vorm van een halve bol, waar zij de dunne platen klei inlegde. Toen zij de kunst eenmaal in de vingers had, zei Netty: "Nu moet je er wel wat mee doen." Ann nam die aansporing ter harte en vond haar strikt persoonlijke weg door de dunne wand in te knippen en over elkaar te vouwen precies op de punten van het ingeschreven vierkant. Het resultaat was het begin van een spectaculaire ontwikkeling. In artistiek opzicht spectaculair omdat een zó eenvoudige ingreep een rijkdom aan nieuwe mogelijkheden kan opleveren, in praktisch opzicht omdat

het werk en de uitnodigingen voor tentoonstellingen en de opdrachten haar toestroomden.

Nu, zeven jaar nadat zij als zelfstandig gevestigd keramist van start ging, heeft zij haar visitekaartje afgegeven in verschillende steden in Europa, de Verenigde Staten, Japan, China, Taiwan en Korea. Zowel als vrij kunstenaar als in de rol van ontwerper voor industrieel geproduceerd keramiek. Op haar cv prijken de namen van bekende biënnales en musea; een reeks prijzen en onderscheidingen viel haar ten deel. In de periode september/oktober van dit jaar verblijft ze in Korea. Haar werk staat op de centrale tentoonstelling van de Cheongju International Craft Biennale, terwijl op de satelliettentoonstelling *Craft Meets Market* in het International Pavillion 16 werken te zien zijn. Op 12 oktober geeft zij een artist talk op de 7th International Ceramic Biennale 2013 in Icheon en bovendien is zij daar een van de drie geselecteerden voor een Mentoring Camp van de Australische keramist Vipoo Srivilasa. Het vervolg op haar Koreaanse avontuur zal in eigen land te zien zijn op de 7de Triënnale voor Vormgeving, die plaatsvindt van 14 december 2013 tot en met 2 februari 2014 in C-Mine in Genk, georganiseerd door o.a. Design Vlaanderen. Ze is zelf ook wel enigszins verbaasd over het tempo waarmee dit alles tot nu toe gepaard ging. Aan de andere kant, zegt ze, in haar vorig leven had zij een commerciële functie. Was gewend overal op af te stappen, gewend na te denken over hoe en waar je je product het best kunt positioneren.



Ann Van Hoey, Zaaloverzicht tentoonstelling Museum van Deinze en de Leiestreek, Deinze, België, 16 november 2012 t/m 20 januari 2013.

fantastique en ferrarirood

Geometrie als basis

Dat product zelf laat zich het best schetsen met steekwoorden als geometrie, helderheid, perfectie. Qua inspiratiebronnen telt voor Ann een reis naar Japan en de kennismaking met de cultuur, waarbij natuurlijk de eeuwenoude kunst van de keramiek, maar ook die van het papiervouwen (origami)



Ann Van Hoey, *Servies Geometry*, 2011; Fine Bone China porselein; borden 26 x 26 cm | 20 x 20 cm | 15 x 15 cm | 10 x 10 cm. Producent Serax, Kontich, België.

diepe indruk maakten. Wanneer men in termen van westerse kunsthistorische stijlen denkt, komen termen als Bauhaus, geometrische kunst, minimalisme en seriële kunst voorbij. Uitgesproken eigentijds dus. Dat de geometrie een rijke bron kan vormen voor de kunst is niets nieuws. Basisvormen als cirkel en vierkant geven rust en harmonie, maar kunnen al snel tot verstarung leiden. De ingreep die Ann doet is simpel. Zij heeft de randen van de halve bol in en legt de losgekomen delen over elkaar. Dat heeft een vormverandering van de pot ten gevolge, maar het opvallende is dat de handeling die de vormverandering in gang zet zo zichtbaar blijft. Het is alsof we het proces zelf meemaken. Die eenvoud en helderheid van de vorm is overigens wel bedrieglijk. Want al lijkt het simpel een plaat klei in een half ronde vorm te vleien, de aanpassing van tweedimensionaal naar driedimensionaal heeft natuurlijk wel de nodige haken en ogen. Drie patroondelen gebruikt ze ervoor: een grondplaat en twee segmenten voor de randen. Dan moet er gedruwd en gladgestreken worden, van de naden mag niets meer te zien blijven. Het inknippen en vouwen gaat op de centimeter. Ze begon met vier inkepingen en maakte vervolgens een serie van vijf objecten: de ongerepte cirkel, 4, 3, 2 en 1 vouw. Vanaf dat moment was het aantal mogelijkheden legio.

Hang naar perfectie

In het atelier staan stapels mallen in verschillende maten. Een grotere pot (hoever kun je gaan?) biedt ruimte voor een



Ann Van Hoey, linksboven: *Vessel*, 2010; aardewerk, platenopbouw, mal; h. 17 x 22 x 33 cm | h. 15 x 30 x 30 cm. | rechtsboven: *Vessels*, 2012; aardewerk, platenopbouw, mal; h. 12 x 13 x 13 cm | h. 15 x 16 x 16 cm | h. 18 x 20 x 20 cm. | linksonder: *Vessels*, 2012; aardewerk, platenopbouw, mal; (oranje) h. 21 x 28 x 23 cm | (donker) h. 25 x 37 x 26 cm. | rechtsonder: *Vessel Sorry for the briefness*, 2013; aardewerk, platenopbouw, drukmal; h. 19 x 23 x 20 cm.

Pas wanneer je zo'n pronkstuk in handen neemt, merk je dat het nauwelijks iets weegt. Perfectie alom.



Ann Van Hoey, *Servies Geometry*, 2011; Fine Bone China porselein; kopjes h. 8,5 cm, Ø 5 cm | h. 7 cm, Ø 4,5 cm | melkkannetje h. 8,5 cm, Ø 4,5 cm. Producent Serax, Kontich, België.

reeks met steeds diepere inkepingen. Een reeks van groot naar klein als cirkel gepresenteerd gaat als foto (en affiche) succesvol de wereld van de keramiek rond. Maar waarom staan er zoveel mallen van dezelfde grootte? Hier is het weer haar hang naar perfectie die de verklaring geeft. Door te werken met verschillende gekleurde kleisoorten kan zij haar product in wit, zand, terra en antraciet leveren, maar door de kracht die zij moet zetten om de klei aan te drukken, blijft er op de plaats van de naden altijd wat kleur achter. Die valt niet weg te boenen, maar nestelt zich wel in de wand van het volgende werkstuk. Vandaar dat elke kleur zijn eigen mal behoeft. Ann's hang naar perfectie is groot. Potten met kleurverschillen, oneffenheden en vooral een bovenrand die na de stook iets van zijn ideale kromming heeft verloren verwijst zij onherroepelijk naar de prullenbak, slechts een kleine selectie verdient het predicaat 'galeriewaardig'. Pas wanneer je zo'n pronkstuk in handen neemt, merk je dat het nauwelijks iets weegt. Ook de klank laat niets te wensen over. Perfectie alom.

Serax

Hoe gaat het verder? Je zou denken dat de mogelijkheden van klein naar groot, van de combinatie van halve bol, vierkant, driehoek, lijn en punt, van de verschillend gekleurde kleimengsels en van een structuur op de meesttijds gladde huid wel een keer uitgeput zijn. Maar zo werkt het brein van de kunstenaar niet. De wereld buiten het atelier eist nadrukkelijk zijn rol op. Mede dankzij de nieuwe media verspreidde haar werk zich over de hele wereld. Als hommage dragen haar laatste potten tekstjes (en titels) als *Join me on facebook*, *Follow me on twitter*, *Sent from my Ipad*. Toen Ann een paar jaar terug het thema *Something old, something new* voorgeschoteld kreeg, besloot zij haar karakteristieke, maar toch ook volgens

oeroude keramische techniek gemaakte pot, te laten spuiten in het materiaal en de kleur van vandaag: Ferrarirood. Gezien de door de kunstenaar vereiste graad van perfectie een enorme uitdaging voor de man van het autospuitbedrijf, maar het lukt. En zo ontstaat een object dat het oude in ere houdt zonder het nieuwe te schuwen. Een ontwikkeling die in de wereld van de ambachtelijke keramiek wellicht op weerstand zal stuiten, maar in de wereld van het design juist op waardering kan rekenen. Ann Van Hoey beweegt zich met overtuiging in beide werelden. Sinds een paar jaar ontwerpt zij voor Serax, een bedrijf dat aanvankelijk de bloemisterij en horeca voorzag van modieuze vazen. Uitbreiding naar (koffie)serviezen volgde. Tegelijkertijd richtte men de blik bewust op hedendaags design, waardoor nu een internationaal gezelschap ontwerpers voor Serax werkzaam is. Ann kwam in beeld met haar serie tassen (kopjes). In 2011 startte Serax met een lijn tableware in samenwerking met sterrenchefs. Voor schalen en borden voor topchef Peter Goossens viel de keuze op Ann. Haar ontwerpen worden uitgevoerd in Fine Bone China en hoewel ze als ontwerper de productie dus uit handen moet geven, wijst ze tevreden op de transparantie en de onberispelijke staat van het resultaat. In combinatie met een culinaire creatie van Goossens moet het een verrukking voor oog en smaakpapillen zijn.

• Ann Van Hoey, Atelier Rembert Dodoenstraat 41, B-2800 Mechelen.
www.annvanhoey-ceramics.be

• Permanent bij Galerie Terra Delft, Nieuwstraat 7, NL-2611 HK Delft, t +31 (0)15-2147072; info@terra-delft.nl | Open: dinsdag t/m vrijdag 11.00-18.00 uur, zaterdag 11.00-17.00 uur. www.terra-delft.nl

• Permanent bij Puls Contemporary Ceramics, Kasteleinsplein / Place du Châtelain 4, B-1050 Brussel, t +32 (0)2-6402655; mail@pulsceramics.com | Open : woensdag t/m zaterdag 13.00-18.00 uur. www.pulsceramics.com